



**Expérience
Compétences
Mondiales**



Expérience compétences mondiales - Bilan de l'année

Rapport descriptif annuel 2021-2022

Octobre 2022



Global Skills Opportunity is the
Government of Canada's Outbound
Student Mobility Pilot Program.



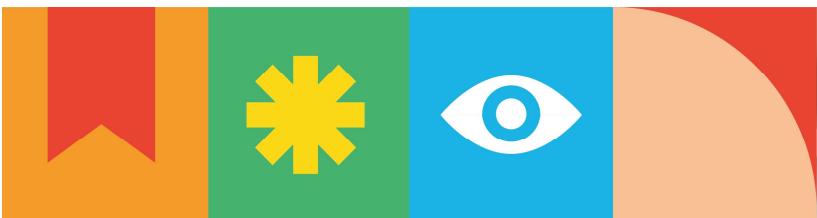
COLLEGES &
INSTITUTES
CANADA

COLLÈGES &
INSTITUTS
CANADA

Table des matières

Contexte	4
Appel de propositions de projets de mobilité d'ECM 2021.....	5
Projets de mobilité d'ECM sélectionnés.....	6
Résultats de projets entre le 1 ^{er} avril 2021 et le 31 mars 2022.....	8
Objectifs du programme.....	8
Résultat immédiat n° 1110 : Accroissement de l'accès et de la participation des étudiants canadiens de niveau postsecondaire (en particulier des d'étudiants de groupes sous-représentés) aux possibilités d'études/de travail internationales dans le cadre de leur programme d'études, en particulier dans les pays non traditionnels.....	10
Résultat immédiat n° 1120 : Meilleure connaissance des compétences interculturelles et des capacités de réseautage professionnel.....	17
Résultat immédiat n° 1210 : Renforcement de la capacité des ÉPS canadiens à tester des occasions innovantes et accessibles, et le soutien à la participation d'étudiants à des stages d'études/de travail à l'étranger	19
Résultat immédiat n° 1220 : Amélioration de la collaboration, du partage de l'information et des rapports sur les expériences de mobilité vers l'étranger dans les ÉPS canadiens pour améliorer la prestation des programmes de mobilité vers l'étranger.....	21
Objectifs de développement durable.....	23
Soutien aux établissements - Développement de partenariats et communications.....	24
Communications.....	25
Création de partenariats.....	26
Leçons tirées.....	26
Principaux faits et réalisations	26
Défis et considérations.....	27
Conclusion.....	29
Annexe A - Liste des établissements participants à ECM (établissements principaux et partenaires de consortiums)	30
ÉTABLISSEMENTS PRINCIPAUX	30
PARTENAIRES D'UN CONSORTIUM.....	30
Annexe B - Résultat immédiat n° 1110.....	31
Annexe C - Résultat immédiat n° 1120.....	34
Annexe D - Résultat intermédiaire n° 1200.....	37

Annexe E - Résultat immédiat n° 1210.....	38
Annexe F - Résultat immédiat n° 1220.....	40
Annexe G - Boîte à outils numérique d'ECM.....	41



Une formation à l'étranger est à votre portée.

 Expérience
Compétences
Mondiales





Contexte

Dans le cadre de sa [Stratégie en matière d'éducation internationale \(2019-2024\)](#), le gouvernement du Canada s'est engagé à investir 95 millions de dollars pour financer des programmes de mobilité étudiante vers l'étranger dans les établissements d'enseignement postsecondaire, l'objectif étant d'offrir à 11 000 étudiants des possibilités de travail ou d'apprentissage à l'étranger dans le cadre de leurs études supérieures. Afin de concevoir et de gérer un programme inclusif qui aidera tous les étudiants, mais plus particulièrement ceux qui sont historiquement sous-représentés dans les cohortes (étudiants en situation de handicap, autochtones et à faible revenu), Collèges et instituts Canada (CICan) et Universités Canada (UnivCan) ont été choisis comme responsables techniques du nouveau programme pilote de mobilité étudiante vers l'étranger appelé Expérience compétences mondiales (ECM).

En raison de la pandémie COVID-19, CICan et UnivCan ont dû reporter le début du programme. Initialement prévu en avril 2020, le premier appel de propositions pour les projets de mobilité a été lancé au printemps 2021. Les établissements ont toutefois commencé à atteindre des résultats bien avant cela. En effet, la première année du programme s'est principalement concentrée sur l'innovation, en aidant les établissements à adapter les programmes de mobilité au contexte de la pandémie de COVID-19, à tester de nouveaux outils et de nouvelles approches, et à jeter les bases d'un programme inclusif de mobilité vers l'étranger qui réduirait les obstacles à la participation et diversifierait les destinations de travail et/ou d'études. À la suite du premier appel de propositions de projets d'innovation, nous avons reçu 74 propositions de 46 collèges, instituts et cégeps. De ce nombre, 69 projets de 44 établissements ont été financés. Les établissements retenus ont réalisé leurs projets innovants de mobilité vers l'étranger sans déplacement entre novembre 2020 et le 30 avril 2021. Les résultats de ces projets sont décrits dans le [rapport descriptif du volet axé sur l'innovation 2020 d'Expérience compétences mondiales](#).

Le présent rapport passe en revue les activités qui se sont déroulées entre le 31 mars 2021 et le 1^{er} avril 2022. Pendant cette période, le programme Expérience compétences mondiales, alors doté d'une image de marque complète, a été dévoilé publiquement et a lancé son premier appel de propositions de projets de mobilité. CICan et UnivCan ont dû faire preuve de souplesse et d'innovation pour prioriser la sécurité des étudiants, intégrer les occasions découlant de la pandémie et offrir des possibilités innovantes aux participants d'acquérir des compétences interculturelles recherchées. Ce travail a donné lieu à un appel de propositions de projets de mobilité permettant un mélange d'expériences virtuelles et physiques – comme le demandaient les membres depuis un certain temps, reconnaissant que la mobilité virtuelle pouvait réduire les obstacles et améliorer l'accès à la participation -, mais qui a été rendu possible grâce à la pandémie.

En plus du survol des activités de gestion des programmes relevant de CICan qui ont eu lieu au cours de l'exercice 2021-2022, ce rapport regroupe les résultats initiaux rapportés par les établissements au cours de la première année de leurs projets d'ECM ainsi que des données recueillies auprès d'étudiants qui participaient à une expérience virtuelle ou physique d'ECM au 31 mars 2022 ou qui y avaient participé avant cette date.



Appel de propositions de projets de mobilité d'ECM 2021

En avril 2021, le gouvernement fédéral a approuvé une prolongation d'un an du programme pilote, jusqu'au 31 mars 2025, pour compenser les perturbations causées par la pandémie de COVID-19. Par conséquent, CIGan et UnivCan ont conçu des appels de propositions tenant compte des retards et des risques associés à la COVID-19, priorisant la sécurité des étudiants et permettant une exécution flexible des programmes de mobilité vers l'étranger, tant pour ce qui est du pays de destination que du type de mobilité. Intégrant les résultats novateurs des projets du volet d'innovation 2020, CIGan a lancé son appel de projets de mobilité vers l'étranger d'ECM, invitant les établissements postsecondaires à proposer des projets

pluriannuels permettant l'organisation d'**activités de mobilité étudiante** physique, virtuelle et mixte. Dans le cadre de cet appel, les catégories de financement admissibles comprenaient a) de l'aide financière directe aux étudiants pour des expériences de mobilité virtuelle et/ou de mobilité physique à court terme (1-4 semaines), à moyen terme (5-16 semaines) ou à long terme (17 semaines ou plus); b) du financement pour la création et l'offre de services complémentaires; c) des fonds aux établissements pour la mise en œuvre du programme. La date limite de l'appel de propositions était le 30 juin 2021. Nous avons reçu cette fois 72 propositions admissibles de 51 établissements.

CIGan a formé un comité de sélection indépendant pour évaluer toutes les propositions complètes et admissibles en fonction des critères de sélection définis dans les [lignes directrices du programme](#). Les membres canadiens et internationaux du comité ont apporté au processus une expertise variée sur des sujets tels que la sécurité mondiale, l'accessibilité et la diversité, le leadership mondial autochtone, les services complémentaires de mobilité, l'éducation internationale, le développement international et la gestion des bourses d'études. Les membres ont eu plusieurs semaines pour examiner et noter indépendamment les propositions qui leur ont été attribuées; au final, chaque proposition a été examinée trois fois. Les propositions ont été évaluées en fonction des critères de sélection définis dans les lignes directrices du programme, dont la faisabilité du projet et sa conformité aux objectifs du programme, ainsi que la qualité des stratégies de soutien des étudiants, de planification de la sécurité et d'atténuation des risques. Le processus de sélection a tenu compte de l'équilibre géographique et de la taille des établissements afin de bien répartir les chances entre les collèges et instituts canadiens.

Le 12 août, CIGan a organisé une réunion virtuelle du comité de sélection au cours de laquelle les membres ont eu l'occasion de discuter à nouveau des propositions entre eux. Ce processus a produit des recommandations claires quant aux propositions méritant un financement.

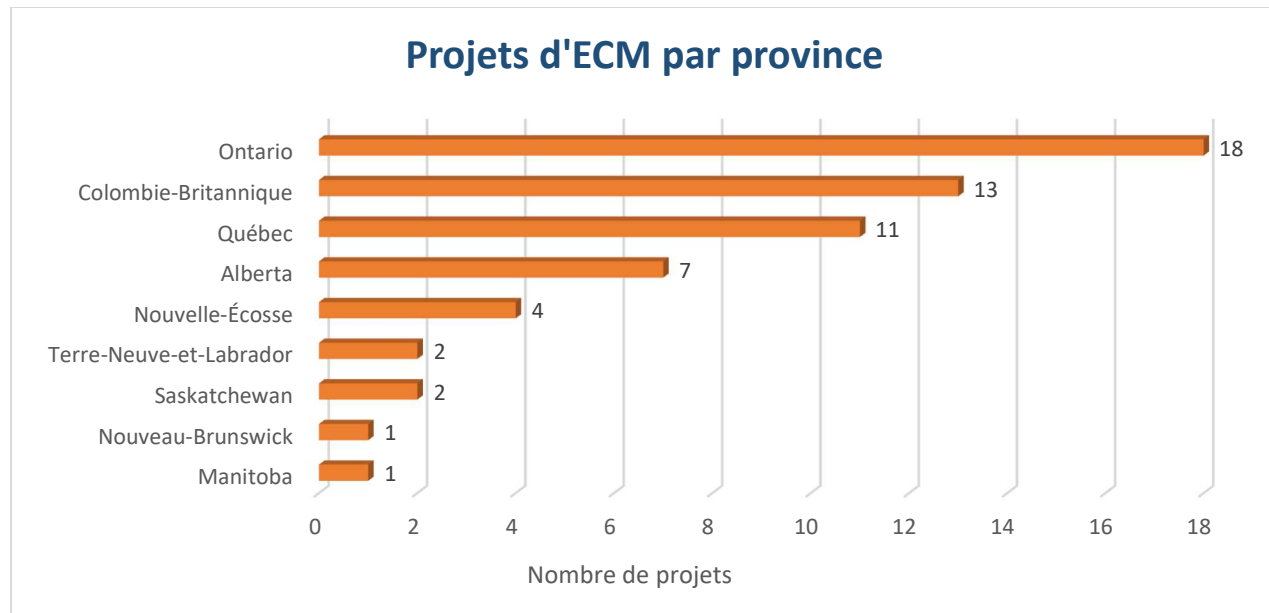




Projets de mobilité d'ECM sélectionnés

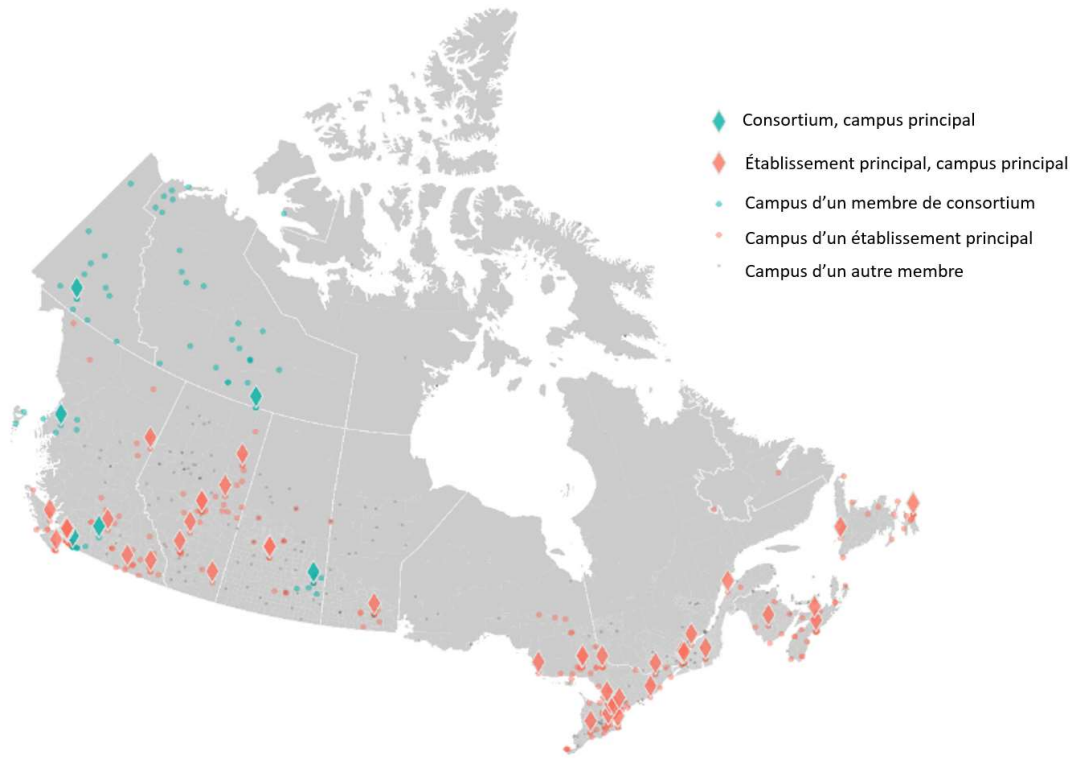
Au total, 59 propositions de projets provenant de 49 collèges et instituts ont été sélectionnées pour financement, soit un budget total de **26 267 310,96 \$** destiné à des projets d'ECM. Les résultats du processus de sélection ont été communiqués aux établissements à la fin d'août 2021, et les établissements ont commencé la mise en œuvre de leurs projets d'ECM dès septembre. Bien que l'année 2021 ait semblé montrer des signes d'amélioration, l'arrivée d'Omicron a de nouveau eu des répercussions sur les voyages internationaux et a obligé les collèges et instituts du pays à reporter les activités de mobilité physique prévues au semestre d'hiver 2022. Dans 48 projets sur 59, les établissements ont indiqué que la pandémie de COVID-19 avait nui à leurs activités de mobilité étudiante vers l'étranger. Plusieurs établissements ont indiqué que l'incertitude liée à la COVID-19 rendait difficiles la planification et le recrutement d'étudiants, tout comme la prévision exacte des frais de déplacement. Compte tenu de la situation sanitaire dans certains pays, des établissements ont dû reporter leur projet ou chercher de nouveaux partenaires dans de nouvelles destinations; tout cela a eu un impact sur les activités et les dépenses prévues. Avec l'aide d'Emploi et Développement social Canada (EDSC), CIGan a donc entrepris une importante révision des prévisions des 59 projets. Cet exercice a permis aux établissements d'ajuster leurs budgets au fil des exercices et, dans certains cas, de reporter des activités à des années ultérieures de leurs projets. Au 31 mars 2022, 45 des 59 projets avaient entrepris leurs activités, et la première cohorte d'étudiants a quitté le Canada au début de mars 2022.

Voici la répartition régionale des projets de mobilité d'ECM :



Les établissements pouvaient soumettre des projets à titre individuel ou en tant qu'établissement principal d'un consortium. Les demandes à titre de consortium devaient inclure au moins deux établissements postsecondaires financés par des fonds publics. Sur les 59 projets financés, 5 sont des consortiums et 54 sont des projets individuels. L'annexe A présente la liste des établissements principaux et des partenaires des consortiums. La carte ci-dessous offre une

représentation visuelle des 49 établissements membres, ainsi que de leurs partenaires de consortiums qui mettent en œuvre ces 59 projets; elle contribue également à démontrer la portée nationale d'Expérience compétences mondiales.



Qu'ils soient petits ou grands, urbains ou ruraux, francophones ou anglophones, tous ces établissements contribueront au succès d'ECM et offriront des possibilités d'apprentissage international enrichissantes, tant par des moyens virtuels que par des déplacements physiques. En fonction des plans de travail des établissements, on prévoit que jusqu'à 10 000 étudiants de collèges et d'instituts participeront à un de ces projets, dont 63 % devraient appartenir à des groupes sous-représentés (étudiants autochtones, en situation de handicap ou à faible revenu). Les prévisions de participation sont les suivantes :

Type de mobilité étudiante vers l'étranger	Nombre d'étudiants de groupes sous-représentés	Nombre d'autres étudiants	TOTAL
Mobilité virtuelle	1972	905	2877
Mobilité physique	4355	2821	7176
TOTAL	6327	3726	10 053

Sur les 7176 expériences de **mobilité physique**, on prévoit que 82 % seront des expériences internationales de courte durée, soit entre une et quatre semaines. Quelque 16 % seront des

expériences de 5 à 16 semaines, et moins de 2 %, des expériences de longue durée, soit de plus de 17 semaines.

Pour de plus amples renseignements sur chaque projet financé, y compris ceux d'UnivCan, on consultera la page [Projets de mobilité des étudiants](#) du site Web d'ECM.



Résultats de projets entre le 1^{er} avril 2021 et le 31 mars 2022

Objectifs du programme

L'objectif ultime du programme Expérience compétences mondiales, le projet pilote de mobilité étudiante vers l'étranger du Canada, est de permettre à des étudiants de niveau postsecondaire d'étudier et/ou de prendre part à des expériences d'apprentissage intégrées au travail à l'étranger pour acquérir les compétences et la formation qu'exige l'évolution du marché du travail. Les objectifs du programme pilote et leurs cibles respectives sont présentés ci-dessous. Le financement fourni au cours de l'exercice 2021-2022 et aux établissements mettant en œuvre les 59 projets de mobilité d'ECM de CICan était lié spécifiquement au deuxième et au troisième objectif du programme.

Objectifs	Cibles du programme
1. Accroître l'accès et l'équité sur le plan de la participation aux programmes de mobilité étudiante vers l'étranger	50 % du financement vise à procurer des occasions d'études ou de travail à l'étranger à des étudiants de groupes sous-représentés (étudiants à faible revenu, étudiants en situation de handicap et étudiants autochtones). Le programme vise à résorber les inégalités et améliorer la représentation dans les programmes de mobilité étudiante vers l'étranger grâce à des politiques et des pratiques inclusives.
2. Diversifier les pays de destination où les étudiants choisissent d'étudier ou de travailler	40 % du financement est destiné en priorité aux activités dans les pays non traditionnels (c.-à-d. autres que les États-Unis, le Royaume-Uni, la France et l'Australie).
3. Mettre à l'essai des démarches novatrices visant à réduire les obstacles aux séjours d'études ou de travail à l'étranger	10 % des fonds visent à financer les démarches novatrices destinées à réduire, au Canada, les obstacles à la mobilité vers l'étranger.



LIENS INTERNATIONAUX

Les étudiants qui vivent une expérience d'études ou de travail à l'étranger reviennent avec une ouverture sur le monde et un regard neuf qu'ils transmettent aux membres de leurs salles de classe, de leurs campus et dans leurs collectivités.



VALORISATION DE L'INNOVATION

Les établissements postsecondaires participants peuvent tester des approches novatrices et offrir une grande variété de possibilités d'apprentissage à l'étranger.



ACCÈS ÉQUITABLE POUR LES ÉTABLISSEMENTS

Tous les établissements canadiens admissibles, peu importe leur taille, leurs spécialités ou leur emplacement géographique, peuvent présenter une demande afin de bonifier leur offre d'expériences d'apprentissage à l'étranger.



ÉLIMINATION DES OBSTACLES

Les étudiants faisant face à des obstacles qui les empêchent de participer à des expériences d'études et de travail à l'étranger, particulièrement les étudiants autochtones, handicapés ou à faible revenu, reçoivent un soutien pour les aider à surmonter ces obstacles.



ACQUISITION DE COMPÉTENCES

Les expériences d'études et de travail à l'étranger aident les étudiants à acquérir les compétences interculturelles dont ils auront besoin sur le marché du travail de demain.

Dans leurs premiers rapports descriptifs annuels, les établissements devaient se reporter au modèle logique figurant dans les [lignes directrices](#) et sélectionner le ou les résultats immédiats auxquels leur projet a contribué entre le 1^{er} avril 2021 et le 31 mars 2022. On leur a également demandé de décrire comment leur projet correspondait aux objectifs du programme et y contribuait, et d'indiquer jusqu'à trois résultats et jusqu'à trois activités liées aux résultats immédiats sélectionnés.

Plus de 88 % des projets ont touché au moins deux des résultats immédiats au cours de leur première année d'activité, tels que décrits dans le modèle logique.

Le tableau ci-dessous présente le nombre de projets qui ont contribué à chaque résultat immédiat mesuré pendant la période de référence.

Résultats immédiats d'Expérience compétences mondiales (tels que décrits dans le modèle logique)	Nombre de projets
N° 1110 Accroissement de l'accès et de l'équité de la participation des étudiants canadiens de niveau postsecondaire (en particulier des d'étudiants de groupes sous-représentés) aux possibilités d'études/de travail internationales dans le cadre de leur programme d'études, en particulier dans les pays non traditionnels	30
N° 1120 Meilleure connaissance des compétences interculturelles et des capacités de réseautage professionnel	17
N° 1210 Renforcement de la capacité des établissements postsecondaires canadiens à tester des occasions innovantes et accessibles et un soutien pour les étudiants à participer à des stages d'études/de travail à l'étranger	20
N° 1220 Amélioration de la collaboration, du partage de l'information et des rapports sur les expériences de mobilité vers l'étranger dans les ÉPS canadiens pour améliorer la prestation des programmes de mobilité vers l'étranger	14

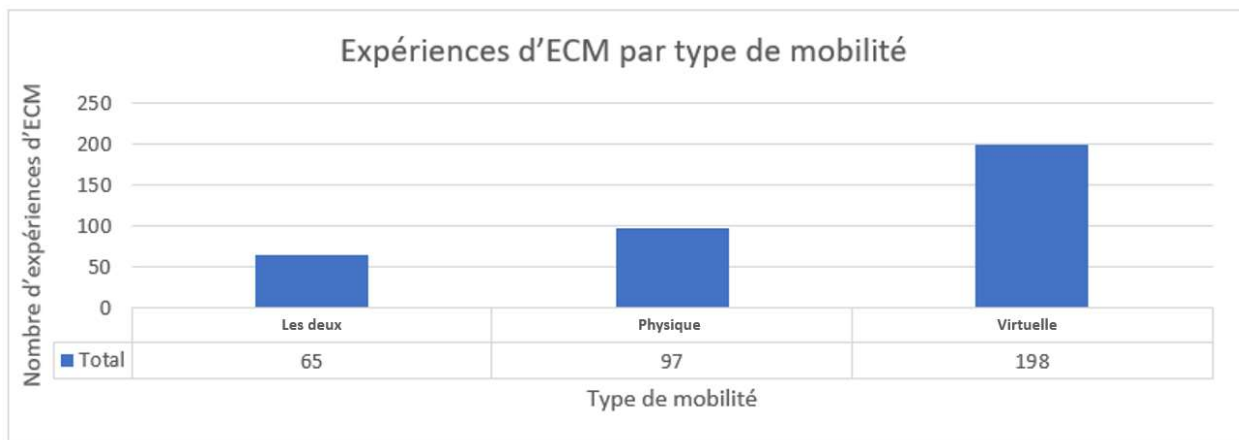
Résultat immédiat n° 1110 : Accroissement de l'accès et de la participation des étudiants canadiens de niveau postsecondaire (en particulier des d'étudiants de groupes sous-représentés) aux possibilités d'études/de travail internationales dans le cadre de leur programme d'études, en particulier dans les pays non traditionnels



Les indicateurs de rendement clé pour la période de référence sont présentés à l'**annexe B**.

Accroître l'accès et l'équité de la participation aux programmes de mobilité étudiante vers l'étranger et diversifier les pays de destination où les étudiants choisissent d'étudier/travailler à l'étranger sont deux des principaux objectifs d'Expérience compétences mondiales. Ainsi, plus de la moitié des projets sélectionnés ont indiqué que les activités mises en œuvre au cours de la période de référence ont contribué à accroître l'accès et la participation des étudiants canadiens de niveau postsecondaire (en particulier les étudiants de groupes sous-représentés) à des possibilités d'études/de travail à l'étranger dans le cadre de leur programme d'études, en particulier dans les pays non traditionnels.

Même si les voyages physiques n'étaient pas autorisés avant le 28 février 2022, les projets ont commencé à mettre en œuvre des activités de mobilité virtuelle dès septembre 2021, et plusieurs établissements étaient prêts à envoyer des étudiants à l'étranger dès la levée de l'interdiction générale de tout voyage non essentiel. Au 31 mars 2022, 360 étudiants avaient participé ou étaient en train de participer à une expérience internationale d'ECM, soit virtuellement, soit en personne, soit les deux. La répartition des expériences d'ECM par type de mobilité est présentée ci-dessous :



Sur les 360 étudiants, 64 % (230) ont déclaré appartenir à au moins un des trois groupes d'étudiants sous-représentés. En outre, 66 étudiants (18 %) se sont identifiés comme appartenant à plus d'un des groupes sous-représentés, et 3 (1 %) d'entre eux, comme appartenant aux trois groupes.

Du total d'étudiant (360), 51 % se sont déclarés comme étant à faible revenu, 18 %, autochtones et 14 %, en situation de handicap. De plus, 65 % des participants s'identifient comme des femmes (234 étudiantes), 33 %, comme des hommes (119 étudiants), et 7 étudiants, comme appartenant à la catégorie non binaire / troisième genre / genre X.

Soulignons aussi qu'un bon nombre d'étudiants s'identifient comme appartenant à d'autres groupes sous-représentés :

- 89 étudiants (25 %) se sont identifiés comme membres d'une minorité visible au Canada, dont 28 % comme Noirs, 15 % comme Sud-Asiatiques et 12 % comme Latino-Américains.
- 63 étudiants (18 %) se sont identifiés comme membres de la communauté LGBTQ2S.
- 101 étudiants (28 %) se sont identifiés comme étant des Canadiens de première génération.

Les étudiants qui ont participé ou qui participaient à une expérience d'ECM pendant la période de référence se sont associés à d'autres étudiants de 36 pays. **Plus de 250 étudiants (69 %) ont participé à une expérience de mobilité dans un pays non traditionnel (pays autres que les États-Unis, le Royaume-Uni, la France et l'Australie)**, dont 159 (63 %) étaient des étudiants de groupes sous-représentés.

La carte ci-dessous présente les pays de destination des expériences d'ECM au cours de la période de référence.

préparés à la réalité néo-natale choquante de ce pays. Le cégep a donc eu recours à la formation virtuelle pour renforcer leur résilience et les sensibiliser. Cette composante virtuelle est un préalable obligatoire à l'expérience de mobilité physique. Les deux cours utilisent LinkR, la plateforme en ligne qui a été développée par le Cégep Vanier et le Collège Champlain lors du volet axé sur l'innovation pour adapter les cours pendant la pandémie.

PAYS DE DESTINATION	TYPE DE MOBILITÉ			TOTAL
	Les deux	Physique	Virtuelle	
Autriche		2		2
Belgique			2	2
Brésil			1	1
Cambodge			1	1
Chine			1	1
Costa Rica	1		7	8
Croatie		3		3
Équateur		8		8
Égypte			13	13
Finlande	2	1		3
France		1	1	2
Guatemala			5	5
Iran			1	1
Irlande	1			1
Italie	1	5		6
Japon	1	2	14	17
Malawi	9	6	6	21
Mexique	4	4	2	10
Namibie	7	8	7	22
Pays-Bas	2	6		8
Pérou		1		1
Portugal			3	3
Qatar			1	1
Saint-Kitts-et-Nevis		3	2	5
Afrique du Sud			4	4
Tanzanie	1	5		6
Émirats arabes unis			1	1
Îles mineures éloignées des États-Unis			1	1
Vietnam	2			2
Total	31	55	73	159

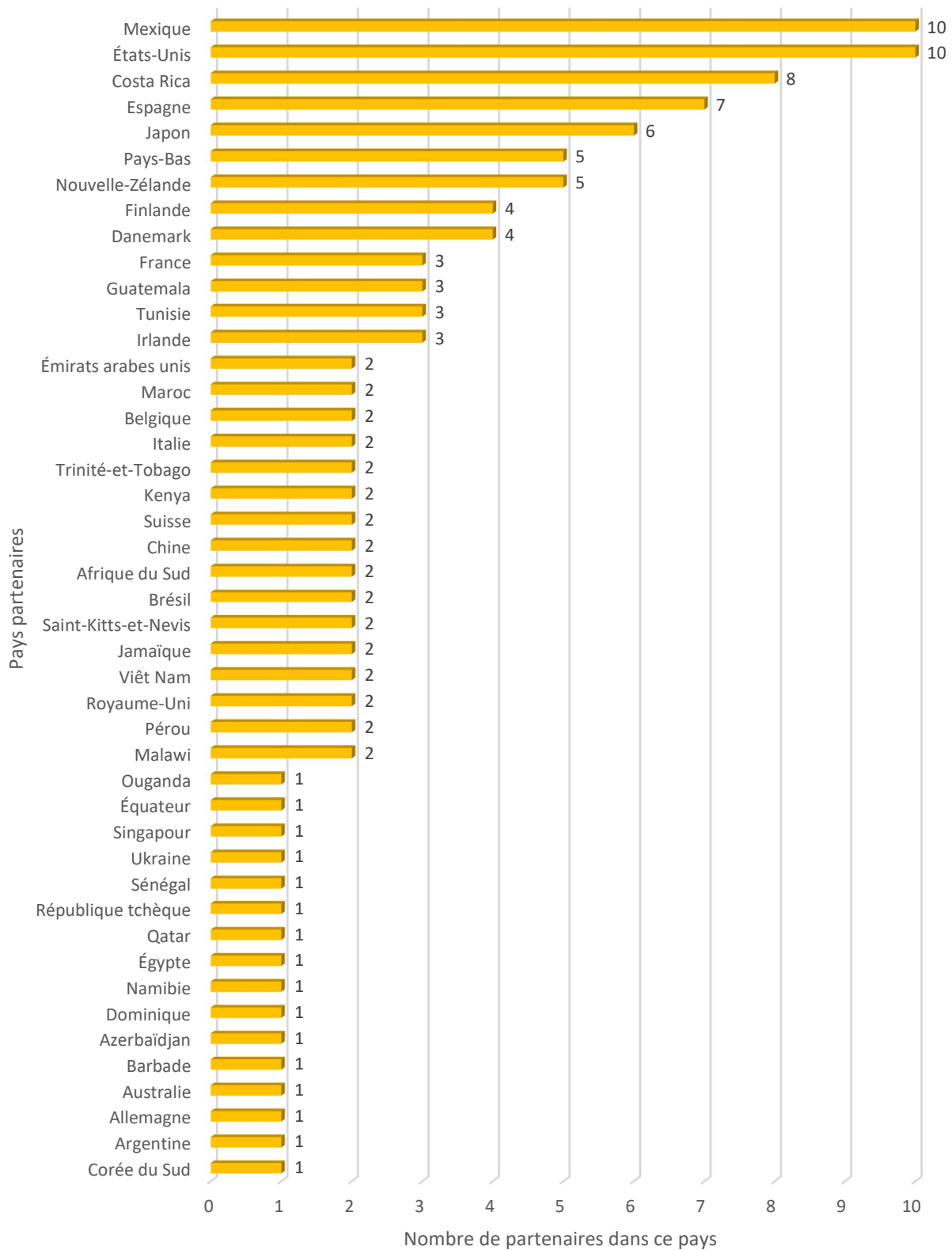
Outre les expériences de mobilité qui ont eu lieu au cours de la période de référence, les établissements ont travaillé à l'élaboration de nouveaux partenariats ou au renforcement des partenariats en cours avec des établissements d'enseignement supérieur, des gouvernements nationaux et/ou locaux, le secteur privé, etc. dans des pays non traditionnels. En voici quelques exemples :

- **Saskatchewan Polytechnic** a établi un partenariat avec l'Autonomous University of the Yucatan (UADY) dans le cadre d'une initiative du ministère de l'Enseignement supérieur du gouvernement de la Saskatchewan. Un protocole d'entente entre la Saskatchewan Polytechnic et l'UADY a été négocié et signé, soulignant l'engagement envers la promotion des valeurs culturelles autochtones par le biais d'expériences de mobilité internationale.
- Le **Northern Lights College** a travaillé avec des partenaires au Brésil, à Trinité-et-Tobago, au Mexique et en Finlande pour planifier des expériences de mobilité physique en 2022/2023.
- Le **Durham College** a recruté des étudiants issus de groupes sous-représentés en collaboration avec des partenaires collégiaux et leur a fourni une aide financière et des services complémentaires. Le collège a aussi fourni du soutien supplémentaire aux étudiants issus de groupes sous-représentés pour les inciter à participer au projet « Faculty-Led Classroom Abroad » afin d'éveiller leur curiosité et de développer leur ouverture aux voyages. Le collège a élaboré une boîte à outils pour les étudiants en situation de handicap, qui voyagent virtuellement ou physiquement à l'étranger, et leur a offert un encadrement individuel par le Access and Support Center pendant leur participation au projet.
- Le **Cambrian College** a progressé dans ses discussions avec son partenaire en Irlande pour intégrer l'apprentissage collaboratif international en ligne dans leurs programmes de gestion des affaires.
- Le **Georgian College** a travaillé avec l'Université Western Caspian en Azerbaïdjan afin d'obtenir un partenariat pour des initiatives de mobilité virtuelle.
- Le **Selkirk College** a établi un partenariat à long terme avec Sunrise Uganda, une organisation communautaire axée sur la santé et l'éducation, où plusieurs expériences de mobilité physique auront lieu pendant toute la durée du projet.
- Le **George Brown College (GBC)** a travaillé avec ses partenaires pour offrir des opportunités internationales d'apprentissage intégré au travail (AIT) dans des pays qui ne sont pas traditionnellement accessibles à ses étudiants. Au cours de la période de référence, le GBC a offert des expériences virtuelles et physiques dans des pays non traditionnels tels que le Portugal, la Chine, l'Italie, l'Espagne et l'Afrique du Sud. Le collège a donné la priorité à la sensibilisation des étudiants issus de groupes sous-représentés comme première étape pour accroître leur participation à la mobilité vers l'étranger. Sur les 39 étudiants qui avaient participé au 31 mars 2022, seulement trois ne s'identifiaient pas comme étant issus d'un groupe sous-représenté.
- Le **Cégep Vanier** a vu la première année du programme se traduire par une augmentation significative du nombre d'étudiants intéressés par la mobilité virtuelle, y compris une grande majorité de ceux issus de groupes sous-représentés, dans ses deux projets d'ECM. Les expériences ont été menées avec des partenaires aux États-Unis, en Namibie et au Costa Rica.
- Le **Portage College** a fait participer 106 étudiants à des expériences virtuelles internationales. Ces expériences étaient intégrées directement dans leur programme d'études.

Au total, 119 partenaires internationaux ont participé à des projets d'ECM au cours de la période visée, principalement des établissements d'enseignement supérieur (75+), mais aussi des organisations non

gouvernementales (16), des entreprises (6) et des gouvernements nationaux et/ou locaux (3). Le graphique ci-dessous montre le nombre de partenaires impliqués dans le programme ECM, par pays :

RÉPARTITION DES PARTENAIRES DU PROGRAMME ECM EN 2021-2022



Résultat immédiat n° 1120 : Meilleure connaissance des compétences interculturelles et des capacités de réseautage professionnel



Les indicateurs de rendement clé pour la période de référence sont présentés à l'**annexe C**.

La pandémie a accéléré la transformation du travail et souligné le besoin de compétences dans des domaines comme la résolution de problèmes, la communication, la littératie numérique, la créativité et la persévérance nécessaires pour s'adapter aux changements dans les milieux de travail. Elle a aussi mis en évidence à quel point le monde actuel est interconnecté. Le programme Expérience compétences mondiales fait partie intégrante du programme de relance post-COVID-19 du gouvernement canadien; il permet à des étudiants de niveau postsecondaire d'étudier ou de travailler à l'étranger pour acquérir les compétences et la formation qu'exige l'évolution du marché du travail.

Sur les 59 projets de mobilité, 17 ont indiqué que leur projet avait contribué à améliorer la connaissance des compétences interculturelles et des compétences de réseautage professionnelles des participants pendant la période de référence.

Au 31 mars 2022, 360 étudiants avaient terminé (81) ou étaient en train de terminer (279) une expérience d'étude ou de travail internationale grâce au financement d'ECM. En raison des restrictions de voyage en vigueur jusqu'à la fin de février, les participants ont surtout pris part à des échanges virtuels, tels que des programmes d'apprentissage collaboratif international en ligne, des modules de réalité virtuelle, des composantes de travail virtuel, etc. Toutefois, à la fin de l'exercice financier, 162 étudiants commençaient une expérience de mobilité **physique ou hybride** (à la fois virtuelle et physique), et 117 autres commençaient une expérience d'ECM virtuelle. Parmi les étudiants qui avaient terminé leur expérience au 31 mars (81 étudiants sur 360), 70 % ont indiqué qu'ils étaient extrêmement satisfaits ou très satisfaits de leur expérience et l'ont décrite comme étant extrêmement utile ou très utile pour développer des compétences non techniques telles que la communication (65 %), la pensée critique (52 %), le leadership (58 %), le réseautage (59 %) et la résolution de problèmes (56 %).

- Le programme de mobilité virtuelle du **Northern Alberta Institute of Technology (NAIT)** (cours à crédits - Global Energy Issues and Intercultural Competencies) est axé sur le développement des compétences interculturelles. NAIT Global Education et le Nîsôhkamâtôtân Centre ont développé des modules d'apprentissage sur les compétences interculturelles, y compris du contenu concernant les peuples autochtones, qui aideront à former le programme du cours. Les expériences de mobilité virtuelle et physique ont permis aux étudiants de travailler leurs compétences en matière de réseautage professionnel dans un contexte international impliquant des interactions avec des personnes d'autres cultures (Pérou). Ils ont utilisé l'Intercultural Development Inventory (IDI) pour suivre les progrès des étudiants, renforçant ainsi leurs compétences interculturelles. Ces derniers ont été évalués par IDI et ont utilisé leurs résultats personnalisés pour créer des plans individuels de développement des compétences interculturelles. Les anciens élèves de leur programme pilote ont entrepris avec succès des carrières en travaillant sur des projets d'énergie solaire dans des communautés éloignées au Canada.

- Pour le **Keyano College**, les expériences de mobilité virtuelle ou physique vers l'étranger sont impératives pour aider les étudiants à élargir leurs horizons vers d'autres cultures et modes de vie, pour briser les stéréotypes et pour renforcer les relations et les liens. Cela leur permet également de comprendre les expériences historiques qui divisent le monde et les valeurs universelles qui l'unissent de plus en plus. C'est aussi une occasion de cultiver la sensibilité interculturelle, de renforcer l'intelligence et les compétences interculturelles, et d'avoir une vision plus approfondie des forces mondiales qui remodelent le paysage économique et politique. Au cours de la période de référence, le Collège a mis au point des séances d'information et du soutien avant et après l'expérience, y compris une formation aux compétences de réseautage international, des séances d'information sur la sécurité et du soutien personnalisé pour les étudiants issus de groupes sous-représentés. Il a aussi identifié des intervenants clés pour faciliter la formation au développement interculturel.
- Au **Red River College**, huit étudiants ont continué à travailler avec leurs condisciples des institutions internationales partenaires par le biais de la technologie pour des projets de collaboration, des démonstrations de compétences et des stages en ligne. Afin d'améliorer leur expérience d'apprentissage, ils ont également choisi 12 autres étudiants pour participer à des conférences internationales virtuelles liées à leur domaine d'étude (éducation de la petite enfance et soins infirmiers).
- Le **Sheridan College** a pu introduire sept projets d'apprentissage collaboratif international en ligne (COIL) dans sept cours de trois facultés, avec sept établissements partenaires dans six pays (Suisse, Pays-Bas, Kenya, Brésil, Égypte et Angleterre). Ces cours virtuels ont une composante COIL qui amène les étudiants vers une participation pédagogique (par des moyens synchrones ou asynchrones) avec un établissement partenaire à l'étranger pendant plusieurs semaines. Des réactions positives ont été reçues de la part des professeurs et des étudiants de Sheridan ainsi que de leurs partenaires internationaux. D'autres développements de projets et de cours COIL ont commencé en vue de la prochaine année collégiale.
- Au **Portage College**, les enseignants des programmes de cuisine, de beaux-arts, de commerce, d'arts culturels autochtones, de technologie des ressources naturelles et de travail social communautaire ont intégré des expériences virtuelles directement dans le programme des cours. Les étudiants ont suivi des cours bâtis à l'extérieur du Canada et ont été guidés dans ce programme par des animateurs étrangers. Il y a également eu des occasions où les étudiants ont interagi virtuellement avec ceux d'autres pays.
- Les étudiants de **Kwantlen Polytechnic University (KPU)** ont participé à des programmes d'échange virtuels et se sont inscrits à des cours en ligne avec des universités partenaires à l'étranger. Ils avaient également la possibilité de suivre des cours virtuels d'immersion culturelle, de participer à des conversations internationales et interculturelles en ligne, ou de choisir de rejoindre des programmes de stages virtuels. Selon le programme, ils ont pu acquérir de 3 à 9 crédits ; certains crédits de cours ont pu être transférés à la KPU.

Résultat immédiat n° 1210 : Renforcement de la capacité des ÉPS canadiens à tester des occasions innovantes et accessibles, et le soutien à la participation d'étudiants à des stages d'études/de travail à l'étranger



Les indicateurs de rendement clé pour la période de référence sont présentés à l'**annexe E**.

Afin d'améliorer les possibilités d'éducation et les résultats en matière d'emploi pour les étudiants grâce à un meilleur programme de mobilité vers l'étranger, il est essentiel de renforcer la capacité des établissements postsecondaires (ÉPS) canadiens à tester des occasions innovantes et accessibles ainsi que le soutien à la participation d'étudiants, en particulier ceux de groupes confrontés à d'importants obstacles à la participation.

Dans leur rapport annuel, les établissements ont été invités à indiquer dans quelle mesure ils avaient augmenté leur capacité globale de gérer et d'offrir des programmes de mobilité vers l'étranger. Sur les 59 projets, 35 ont indiqué que leur **capacité globale** a été augmentée de modérément à très fortement. On a aussi demandé aux établissements d'indiquer dans quelle mesure leur **capacité d'offrir des programmes de mobilité vers l'étranger aux étudiants de groupes sous-représentés** s'était améliorée. Là encore, 35 des 59 projets ont indiqué que leur capacité s'était améliorée de modérément à très fortement. En outre, 25 projets ont fait état d'une augmentation de modérée à très élevée de leur **capacité à fournir des programmes de mobilité étudiante vers des pays non traditionnels**. Ceux qui ont déclaré que leur capacité n'avait pas ou avait peu augmenté ont indiqué que cela était dû soit a) aux risques associés à la pandémie, soit b) aux mesures sanitaires différentes imposées d'un pays à l'autre (p. ex. la Nouvelle-Zélande n'a ouvert sa frontière aux étudiants internationaux qu'à la fin de l'été 2022), soit c) au fait que leur projet n'avait pas encore commencé, ce qui était le cas pour 14 des 59 projets.

Voici quelques exemples de l'augmentation des capacités signalée par les établissements :

- **Le Durham College** a signalé que le financement d'ECM « a considérablement contribué à améliorer les services complémentaires fournis aux étudiants issus de groupes sous-représentés, en particulier en ce qui concerne les outils spécifiques pour aider les étudiants en situation de handicap et les étudiants autochtones. Des améliorations ont également été apportées à la formation avant l'expérience et à la formation en cours de programme dans les domaines de l'histoire autochtone et de la réconciliation. »
- Le financement d'ECM pour les services complémentaires a contribué en partie à ce que le **Seneca College** puisse embaucher un agent de mobilité internationale qui continue à développer et à améliorer les services et soutiens complémentaires de l'établissement. Celui-ci continue également à travailler avec les secteurs pédagogiques et les services étudiants pour améliorer la formation interculturelle en mettant un accent particulier sur l'amélioration et le développement d'ateliers ciblés pour les étudiants issus de groupes sous-représentés et les services qui renforceront leurs compétences professionnelles, au collège et après l'obtention du diplôme. Grâce à ce financement, ils ont pu identifier les lacunes dans leurs services d'accompagnement et consacrer beaucoup de temps à les combler.
- Au **Cégep de Rimouski**, le financement d'ECM reçu dans l'exercice financier 2021-2022 a permis au Cégep d'effectuer une mission de validation au Costa Rica en mars dernier pour

visiter l'organisme partenaire. L'équipe a pu évaluer sur le terrain les obstacles potentiels, notamment pour les étudiants en situation de handicap, et appliquer les adaptations nécessaires pour les accueillir.

- Le **North Island College** a piloté le programme [Break out of the Box](#), qui englobe des ressources de développement des compétences interculturelles pour impliquer les étudiants dans l'autoréflexion. En raison des restrictions en vigueur, le collège n'a pas été en mesure d'organiser adéquatement des sessions d'accompagnement en personne, mais a profité de l'occasion pour leur proposer des options d'apprentissage en ligne ou asynchrone sur la manière de participer à un processus itératif d'autoréflexion culturelle. Le collège a créé une page Web pour rassembler ces ressources et a encouragé les étudiants à analyser les sujets qui y sont présentés. Ils ont également testé ces ressources sur un groupe d'une classe diversifiée, afin de recueillir des commentaires sur la façon de les améliorer. Au moment de la rédaction du rapport, l'équipe était en train de compiler ces commentaires, espérant utiliser une nouvelle version améliorée de ces ressources pour la mobilité physique vers l'étranger prévue pendant toute la durée du projet.
- Le **Camosun College** a indiqué que les services complémentaires ont été, et continueront d'être grandement renforcés pendant toute la durée du programme ECM. Le collège a pu recueillir des informations très précieuses auprès des anciens étudiants de l'Ara Field School grâce au projet du volet axé sur l'innovation et a commencé à intégrer toutes les suggestions recueillies dans les activités futures de leur programme de mobilité. Parmi les exemples de mesures de soutien complémentaire rendues possibles grâce au financement du programme ECM, citons l'accès à des conseillers autochtones avant l'expérience, une plus grande participation des Aînés et des gardiens du savoir pendant l'expérience pour ceux qui ont besoin de ce soutien et l'atténuation de la gêne liée au fait de recevoir de l'aide financière. Le collège a déclaré avoir hâte d'incorporer et de tester de nouveaux services complémentaires et de faire part des résultats à CIGan et Emploi et Développement social Canada dans de futurs rapports.
- **Le Marine Institute (MI)** a signalé que « le financement d'ECM a permis au MI de créer des modules comprenant des sujets sur l'orientation avant l'expérience, la sécurité à l'étranger, et les informations et procédures de réintégration pour leurs étudiants avant de se lancer dans leur expérience internationale ».
- Pour le **Nova Scotia Community College**, les ressources de *My World Abroad* et du *Forum for Education Abroad* ont fourni un soutien et des ressources complémentaires aux étudiants issus de groupes sous-représentés afin d'améliorer leurs possibilités d'apprentissage virtuel du programme ECM. Une stratégie de communication interculturelle a également été élaborée avec les membres du corps enseignant.
- Au **Sheridan College**, le financement reçu du programme ECM a permis d'améliorer les services complémentaires en contribuant à l'embauche d'un assistant de recherche qui a aidé à effectuer une revue de la littérature sur les obstacles à la mobilité étudiante rencontrés par les étudiants issus de groupes sous-représentés et à concevoir un sondage et le matériel associé pour examiner ces obstacles. Cette recherche fait partie intégrante de l'amélioration des services complémentaires, car elle permet de cibler précisément les domaines à améliorer au sein de l'infrastructure de soutien. L'assistant de recherche a également élaboré des sondages pré- et post-évaluation de leur programme de mobilité virtuelle, qui est en cours

d'institutionnalisation. Les fonds fournis ont également aidé l'établissement à développer un module de communication interculturelle efficace qui se concentre sur l'équité, la diversité, l'inclusion et la décolonisation. Ce module permet aux étudiants d'acquérir d'importantes compétences pédagogiques, interculturelles et professionnelles qui font partie intégrante de leur réussite dans leur avenir.

Bien que la mobilité physique ne soit devenue possible qu'à la toute fin de l'exercice financier, de grands progrès ont été réalisés dans la création ou l'amélioration de matériel de soutien complémentaire, de documents et d'outils permettant de mieux soutenir, promouvoir et gérer les activités de mobilité internationale. Dans le cadre de leurs projets respectifs, les ÉPS ont mis au point des séances d'information et des mesures de soutien avant et après l'expérience (pour la mobilité virtuelle et physique), une formation aux techniques de réseautage international, des séances d'information sur la sécurité, des capsules vidéo avant et après l'expérience, des stratégies de gestion et d'atténuation des risques, et bien d'autres outils. La section ci-dessous présente de plus amples renseignements sur ces outils.

Résultat immédiat n° 1220 : Amélioration de la collaboration, du partage de l'information et des rapports sur les expériences de mobilité vers l'étranger dans les ÉPS canadiens pour améliorer la prestation des programmes de mobilité vers l'étranger



Les indicateurs de rendement clé pour la période de référence sont présentés à l'**annexe F**.

Malgré la pandémie, Expérience compétences mondiales a renforcé de façon significative la capacité des établissements postsecondaires à offrir des programmes de mobilité vers l'étranger enrichissants, et les aptitudes et compétences interculturelles des participants. Pour améliorer la collaboration, la mise en commun de l'information et les rapports sur les expériences de mobilité vers l'étranger au sein des établissements canadiens ainsi que la prestation des programmes de mobilité vers l'étranger, ECM encourage les établissements à assister à des séances de partage des connaissances et à des activités liées à la mobilité étudiante vers l'étranger, ou à en organiser, ainsi qu'à utiliser les ressources qu'ECM met à leur disposition pour les soutenir et améliorer leurs activités de mobilité étudiante vers l'étranger.

Au cours de la période couverte par le rapport, **les établissements ont conçu 108 outils et ressources pour déployer ou améliorer leurs activités de mobilité étudiante vers l'étranger**, dont des stratégies de sensibilisation et de recrutement ciblant les étudiants de groupes sous-représentés, des stratégies de marketing/matériels de communication validés, des politiques et procédures de santé et de sécurité adaptées, des rapports et des études de cas :

- Le **Cambrian College** a rapporté ce qui suit : « Le Humber College a eu la gentillesse de partager ses connaissances sur la façon dont il gère ses programmes d'études à l'étranger depuis une décennie. Beaucoup de pratiques optimales ont été partagées, notamment sur l'orientation, la sélection des partenaires et la capacité à gérer les réseaux internes du collège lors de la promotion de programmes similaires. »

- Le **College of the North Atlantic** a indiqué que le comité de pilotage du projet de mobilité étudiante vers l'étranger a échangé avec le British Columbia Institute of Technology, le Niagara College, le Durham College, le Algonquin College, le Nova Scotia Community College et le Marine Institute au sujet de l'expérience de mobilité et des bonnes pratiques.
- Au **Collège Ahuntsic**, des stratégies de sensibilisation et de recrutement des étudiants issus de groupes sous-représentés ont été créées à partir de discussions avec les enseignants sur l'accessibilité et l'intégration des étudiants en situation de handicap. Le collège a rapporté qu'il s'agit d'un sujet délicat qui peut être difficile à aborder puisqu'il y a des lacunes et plusieurs préjugés sur la gravité des handicaps et la capacité des étudiants en situation de handicap à s'intégrer. Ils ont appris qu'en général, les enseignants s'estimaient mal équipés pour les accueillir dans leur projet de mobilité. Pourtant, grâce au soutien de l'équipe d'ECM ainsi qu'aux ressources mises à la disposition des établissements participants, une grande ouverture a été suscitée chez les enseignants. Ces échanges ont également permis au collège de démystifier certains tabous et ont conduit à une prise de conscience sur les bienfaits de l'intégration d'un plus grand nombre d'étudiants en situation de handicap dans les activités de mobilité vers l'étranger. Le collège a créé un espace de discussion sur le sujet qu'il compte maintenir tout au long de la durée du projet.

Les établissements ont également participé à des activités de mise en commun des connaissances liées à la mobilité étudiante vers l'étranger, comme des forums en ligne/webinaires, des conférences, des discussions informelles ou des téléconférences, ou ont organisé de telles activités. Un nombre étonnant de **107 activités de mise en commun des connaissances** ont été organisés par les établissements eux-mêmes, en plus des 7 événements organisés par le programme ECM (CICan et Universités Canada) ou auxquels CICan a contribué (séance d'information sur ECM; séance d'accueil de groupe d'ECM; séances au congrès de CICan; série de webinaires de mise en commun des connaissances en collaboration avec Universités Canada et le BCEI). Un total impressionnant de 42 collèges, cégeps et instituts, sur les 49 établissements de CICan qui géraient des projets, ont **participé aux événements de mise en commun des connaissances organisés par le programme ECM**. Un total de 29 établissements ont participé à des activités de mise en commun des connaissances organisées par d'autres établissements. En moyenne, chaque établissement participant à ECM a pris part à 7 activités de mise en commun des connaissances au cours de la première année. Voici quelques exemples de telles activités :

- **Série de webinaires de mise en commun des connaissances dans le cadre d'Expérience compétences mondiales, organisée en partenariat avec le Bureau canadien de l'éducation internationale :**
 - « **Renforcer les services inclusifs de soutien complet pour la mobilité vers l'étranger** ». Deux webinaires (parties 1 et 2) ont porté sur la façon dont les établissements préparent leurs étudiants en prévision d'une expérience internationale. La discussion a notamment porté sur les manières de rendre cette préparation plus accessible aux populations mal desservies. Les webinaires ont également amorcé une conversation sur les modèles à suivre pour encourager une plus grande participation des étudiants à leur retour au pays.

- « **Repenser les stratégies de marketing et de recrutement pour élargir l'accès à l'éducation à l'étranger** » - en partenariat avec le BCEI et Universités Canada. Atelier virtuel au cours duquel les participants ont réfléchi à leurs activités de marketing et de recrutement et ont discuté de stratégies et de moyens qui facilitent la participation des étudiants de groupes sous-représentés, en particulier les étudiants à faible revenu, en situation de handicap ou autochtones, aux programmes d'études et de travail à l'étranger.



Objectifs de développement durable

Les objectifs de développement durable (ODD) des Nations Unies inspirent et guident la vision et le travail de CIGan et font partie intégrante du plan stratégique de l'organisation, [Renforcer le système](#). Tous les programmes de CIGan, tant internationaux que nationaux, sont liés à au moins un des ODD. Les collèges et instituts canadiens de tout le pays font un effort collectif en faveur du développement durable et prennent des mesures concrètes pour faire progresser les ODD. À ce jour, 34 établissements membres de CIGan ont signé sur l'[Accord sur les ODD](#).

Expérience compétences mondiales vise à améliorer les expériences d'apprentissage et la vie des étudiants de niveau postsecondaire grâce à des expériences internationales qui les exposent à de nouvelles cultures et idées dans des destinations moins traditionnelles, mais qui constituent des marchés mondiaux stratégiques. Le programme lui-même contribue donc directement à l'**ODD 4 - Éducation de qualité**, à l'**ODD 8 - Travail décent et croissance économique** et à l'**ODD 10 - Inégalités réduites**.

Dans leur rapport annuel, les établissements ont été invités à indiquer les ODD auxquels leur projet a contribué ou contribue. Le tableau ci-dessous montre que les projets d'ECM contribuent en fait à l'avancement des 17 ODD, souvent de manière significative et utile : [\[Remplacer l'image ci-dessous pour l'image française et reporter les noms des ODD dans le graphique plus bas\]](#)

SUSTAINABLE DEVELOPMENT GOALS

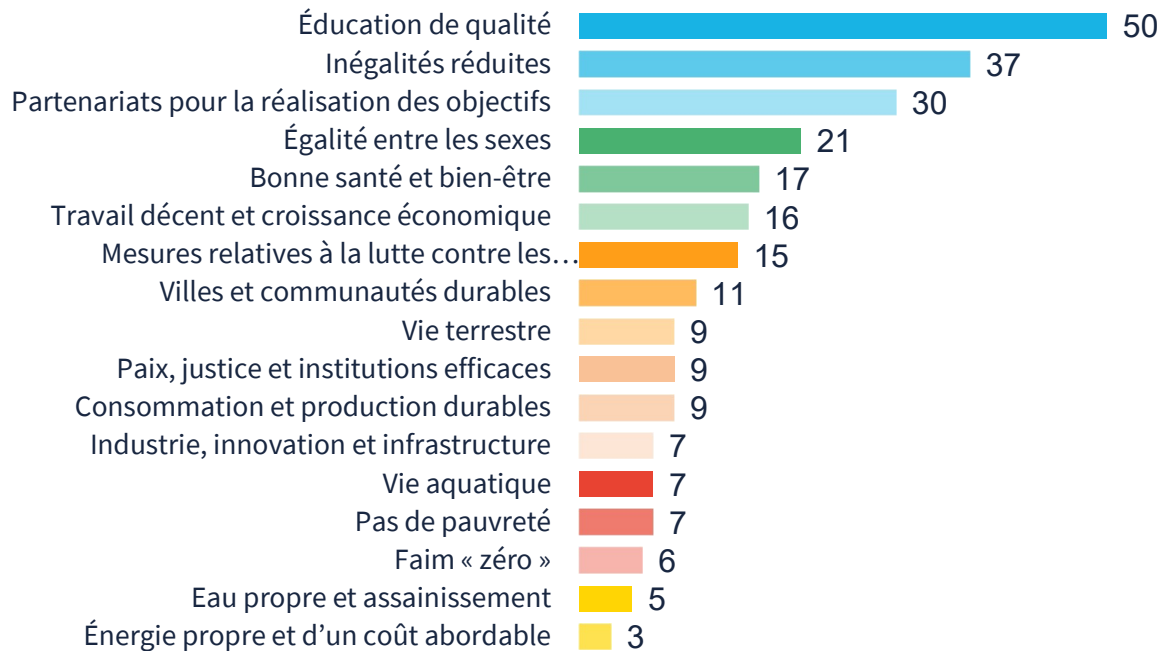


OBJECTIFS DE DÉVELOPPEMENT DURABLE



Projets classés en fonction des ODD visés

Remarque : Les projets peuvent viser plusieurs ODD



Soutien aux établissements - Développement de partenariats et communications

En plus des activités de mise en commun des connaissances, des outils et des produits créés/organisés par les établissements, CIGan et UnivCan travaillent en étroite collaboration pour aider les ÉPS à établir des partenariats ainsi qu'à sensibiliser, à promouvoir et à recruter, afin d'améliorer encore la collaboration entre les établissements canadiens et ainsi améliorer les programmes de mobilité vers l'étranger.

Communications



En raison de la pandémie, le programme ECM a dû reporter son lancement public à novembre 2021. Toutefois, les établissements ont été autorisés à commencer la mise en œuvre de leurs projets dès le mois de septembre. Pour les soutenir dans leurs efforts de promotion et de recrutement, ainsi que dans leur matériel de communication, CIGan et UnivCan ont collaboré avec une agence de communication à la création d'une image de marque complète du programme ECM. Elle comprend le logo, la palette de couleurs, la typographie, l'iconographie, les polices de caractères et les slogans dans les deux langues officielles (annexe G). Les outils suivants ont également été élaborés, puis rassemblés dans une [boîte à outils numérique](#) à l'intention des ÉPS :

- a. guide complet de la marque
- b. messages à partager dans les médias sociaux
- c. courts clips vidéo promotionnels
- d. divers modèles (communiqué de presse, présentations PowerPoint, affiches)
- e. messages clés
- f. sélection d'images d'une photothèque

Pour annoncer le lancement du programme, un [communiqué de presse](#) a été diffusé le 3 novembre 2021 aux médias de tout le Canada, ainsi qu'aux journalistes étrangers et aux sites d'information consacrés à l'éducation internationale. Le site Web du programme www.globalskillsopportunities.ca/ www.experiencecompetencesmondiales.ca a aussi été lancé. On y trouve des informations sur le programme, les avantages des études et du travail à l'étranger pour le Canada et les Canadiens, ainsi qu'une base de données consultable de tous les projets financés par le programme, y compris par le volet axé sur l'innovation. CIGan et Universités Canada ont également créé le [compte Twitter](#) du programme ainsi que les [pages LinkedIn](#) et [Facebook](#). Un groupe LinkedIn, [GSO Champions ECM](#), facilite en outre la mise en commun des connaissances entre les personnes travaillant dans le domaine de la mobilité vers l'étranger dans les établissements postsecondaires du Canada. [Un article d'opinion](#) rédigé conjointement par la présidente de Collèges et instituts Canada, Denise Amyot, et le président d'Universités Canada, Paul Davidson, est paru dans le *Ottawa Citizen* le 30 novembre 2021. Ils ont souligné dans cet article l'importance des expériences internationales pour le Canada.

À la fin de mars, ECM a publié son premier bulletin d'information trimestriel - [Horizons mondiaux](#). Ce bulletin présentait notamment un article d'opinion signé [Rick Hanson](#), athlète paralympique et défenseur passionné des personnes en situation de handicap au Canada, intitulé [Un modèle paralympique montre la voie : L'élimination des obstacles ouvre les portes de la réussite professionnelle aux étudiants handicapés](#), publié initialement par le *Vancouver Sun*. Afin de promouvoir davantage la valeur des compétences mondiales dans l'arène publique, CIGan et UnivCan ont également produit une [fiche d'information de deux pages](#) qui présente le programme, notamment ses résultats escomptés et certaines statistiques clés. Destiné à servir de référence pour les réunions, les événements et les activités de sensibilisation, le document est aussi accessible sur le site d'ECM.

Création de partenariats



Les établissements postsecondaires ont indiqué qu'ils avaient besoin d'aide pour établir des partenariats de mobilité, en particulier avec des établissements et des fournisseurs de services internationaux. De nombreuses organisations ont aussi contacté ECM pour s'engager dans le programme et contribuer aux projets des établissements. Au cours de l'exercice 2021-2022, Collèges et instituts Canada et Universités Canada ont travaillé à l'élaboration d'une approche progressive de la création de partenariats pour Expérience compétences mondiales (annexe H). L'équipe a d'abord contacté des personnes et organisations aptes à promouvoir les avantages du programme dans les médias sociaux et autres activités de communication ciblées, de manière à renforcer la portée et les retombées potentielles du programme. Un dossier d'information sur les partenariats a également été transmis à des partenaires potentiels, incluant [Investir dans les compétences mondiales](#) et [Aperçu du programme Expérience compétences mondiales](#). De plus, d'autres activités ont été menées en étroite collaboration avec UnivCan, notamment :

- le suivi des 59 projets pour comprendre les besoins et les lacunes du partenariat relatifs aux études et au travail à l'étranger;
- la création d'un mécanisme de tri des partenaires sur le site Web d'ECM pour les organisations souhaitant instaurer un partenariat avec les collèges et instituts du Canada; en 2021-2022, plus de 10 organisations ont indiqué qu'elles souhaitaient établir un partenariat avec des établissements participant au programme ECM;
- l'élaboration d'un dossier de partenariat contenant des informations de base sur le programme à communiquer aux parties intéressées;
- la création d'une page de partenariat sur le site Web d'ECM pour mettre en évidence les avantages d'un partenariat avec le programme et la manière de contribuer à son succès;
- l'établissement de relations avec le secteur privé; avancement des travaux en vue de la conclusion d'accords de partenariat avec six entreprises;
- le renforcement des relations avec les représentants gouvernementaux; 12 rencontres ont été organisées entre des délégués commerciaux et d'autres intervenants et des ambassades ayant manifesté de l'intérêt envers le programme;
- la définition de synergies et de domaines de collaboration potentiels avec des organisations à but non lucratif.

En particulier, CIGan et UnivCan ont également collaboré avec le Service des délégués commerciaux (SDC) au Mexique pour organiser un webinaire sur les **occasions de partenariat avec le Mexique** dans le secteur de l'éducation. L'ambassade du Canada au Mexique, ainsi que les services consulaires et le SDC ont fourni des mises à jour sur le secteur de l'éducation et discuté des possibilités de collaboration dans ce pays.



Leçons tirées

Principaux faits et réalisations

- Le **George Brown College** a fait état du bon coup suivant : « Malgré les obstacles rencontrés, le collège a été en mesure d'offrir des programmes de mobilité vers l'étranger à des étudiants à faible revenu, en situation de handicap, autochtones et racialisés. Sur les 39 étudiants

financés au cours de cette première année, trois étudiants seulement ne s'identifiaient pas à ces groupes sous-représentés. Le financement par projet contribue à accroître l'accès, l'équité et la diversité des expériences de mobilité de notre collège. »

- À la **Kwantlen Polytechnic University** : « La création et la gestion de la bourse Access to Global Learning Award (AGLA) nous a permis d'offrir une aide fondée sur le caractère et les besoins particuliers des étudiants du groupe sous-représenté. Plus de la moitié des fonds attribués dans cet exercice financier a été attribuée à des étudiants autochtones, en situation de handicap et/ou à faible revenu, pour les aider à vivre des expériences d'études à l'étranger offertes par l'université (semestres d'échange virtuels, écoles d'été virtuelles, programmes d'apprentissage collaboratif international en ligne et stages virtuels). Tous les boursiers se sont fait rembourser intégralement leurs frais de programme. Douze étudiants de groupes sous-représentés ont reçu la bourse AGLA. Auparavant, toutes les bourses d'études à l'étranger étaient accordées par concours, d'après la moyenne cumulative. La possibilité de pouvoir compter sur cette bourse ciblée attribuée en fonction des besoins a encouragé davantage d'étudiants de groupes sous-représentés à se manifester et à poser leur candidature à ces programmes qui leur semblaient auparavant hors de portée; de nombreux étudiants ont fait part de ce sentiment à nos conseillers. »
- Au **College of the Rockies** : « Bien que nous n'ayons pas été en mesure d'offrir nos programmes de mobilité vers l'étranger en raison de la COVID-19, le collège a pu accroître sa capacité et ses connaissances sur la façon de recruter avec succès des étudiants autochtones, en situation de handicap et/ou à faible revenu, car il a lancé une excellente campagne de publicité et de recrutement avant l'annulation de la composante voyage qui a permis de sélectionner un grand nombre d'étudiants dans ces catégories. »
- Au **Collège Boréal**, la première année du projet d'ECM a permis la création et l'adaptation du cours « Leadership international », qui permettra non seulement aux étudiants actuels et futurs participant à un projet d'ECM de bénéficier d'une formation améliorant leurs compétences interculturelles, mais aussi aux autres membres du Collège (étudiants, enseignants, personnel administratif) d'avoir accès à un contenu qui facilitera leur intégration culturelle lors de voyages à l'étranger.



Défis et considérations

Depuis l'annonce initiale du programme pilote de mobilité étudiante vers l'étranger en 2019, désormais appelé Expérience compétences mondiales, la conception, le lancement et la mise en œuvre se sont avérés difficiles, ce qui a obligé l'équipe de CIGan et les établissements participant au programme à faire preuve de souplesse, de patience et de résilience.

Parmi les défis et les leçons tirées au cours de l'exercice 2021-2022, soulignons :

- 1) **Un contexte géopolitique instable** : Au début de l'année 2022, la Russie a envahi l'Ukraine et a attiré l'attention du monde entier. Bien que les étudiants n'avaient pas encore voyagé en raison des avertissements liés à la COVID-19, il était clair que cette invasion aurait tout de même un impact sur les projets d'ECM prévus. Quelques projets d'ECM avaient choisi l'Ukraine comme destination potentielle, d'autres, la Russie et des pays environnants touchés par le conflit. Les établissements ont été contraints de modifier leurs pays de destination et

leurs partenaires en conséquence; ECM a encouragé ces changements et leur a donné la latitude nécessaire pour y parvenir.

- 2) **Les défis liés à la participation des étudiants en situation de handicap :** Certains établissements ont souligné les obstacles liés à la participation d'étudiants présentant un trouble de santé mentale et la nécessité d'un programme asynchrone flexible. Les activités de groupe, en particulier celles qui se déroulent dans deux langues simultanément, sont trop lourdes pour certains étudiants et créent des tensions et des difficultés supplémentaires. La souplesse et l'innovation sont essentielles pour rendre inclusives les activités de mobilité étudiante vers l'étranger et faire en sorte qu'elles tiennent compte de différents types de handicaps.
- 3) **Fatigue virtuelle :** Comme Omicron a perturbé à son tour l'année collégiale et que l'on a assisté au retour de l'apprentissage et du travail virtuels, des réunions à distance, etc., les étudiants étaient moins enclins à participer à des expériences de mobilité virtuelle, ce qui a pu avoir un impact négatif sur leur satisfaction à l'égard des projets d'ECM auxquels ils ont participé.
- 4) **Aide à l'établissement de partenariats pour ECM :** Dans la réflexion entourant les possibilités de partenariat, il est important de tenir compte de la nature décentralisée du programme ECM. CIGan et UnivCan veulent s'assurer que les partenariats au niveau national sont valables, réalisables et bénéfiques, de telle sorte qu'ils complètent les partenariats qui pourraient déjà exister entre les établissements.



Conclusion

Bien que la pandémie ne soit pas encore terminée, et malgré les défis continus auxquels les établissements, les organisations et les individus ont été confrontés au cours de la dernière année, les membres de CIGan sont extrêmement enthousiastes à l'égard du programme ECM. Ils s'affairent d'ailleurs à mettre en œuvre leurs projets et se préparent à un retour progressif de la mobilité physique internationale. Il s'agit d'une occasion unique pour le secteur de l'enseignement supérieur, en particulier pour les collèges, les instituts, les cégeps et les écoles polytechniques. Les établissements sont reconnaissants d'avoir eu la possibilité de renforcer leur capacité et de développer de

nouvelles approches pour offrir des expériences de mobilité vers l'étranger grâce aux projets du volet axé sur l'innovation et à cette première année de financement des projets de mobilité. Tous les établissements ont hâte de pouvoir offrir à leurs étudiants des occasions sûres et enrichissantes de renforcement de leurs compétences mondiales dans les années à venir. Ça n'a pas été une mince affaire d'adapter la conception et le déploiement de ce programme, d'assurer un financement continu et de lancer non pas un, mais deux appels de propositions au milieu d'une crise sanitaire mondiale. Les équipes dévouées de professionnels hautement qualifiés de CIGan, d'UnivCan et de tous les établissements participant à un projet d'ECM ont démontré beaucoup de souplesse, de résilience, de créativité et d'innovation, ce qui a déjà donné des résultats positifs et impressionnants.

Alors que les établissements se préparent pour le prochain exercice financier, dans un contexte de nouvelles vagues potentielles de COVID-19 et d'incertitude persistante concernant la guerre en Ukraine, les membres de CIGan se sont dits positifs et enthousiastes en raison du retour des étudiants sur les campus et dans les classes, et des activités de mobilité physique qui reprennent suite à la levée de l'interdiction générale de voyager.

Nous sommes ravis de voir le retour de certains programmes de mobilité internationale et sommes impatients de rendre compte de manière plus approfondie des retombées sur les étudiants participants dans les années à venir. La participation des établissements à cette première année de projets de mobilité du programme ECM témoigne de la volonté des établissements canadiens d'accroître la mobilité étudiante vers l'étranger d'une manière sûre et enrichissante pour toutes les personnes concernées. Même si de nombreux défis nous attendent, qui nous obligeront à nous adapter en permanence, CIGan et ses membres sont optimistes et enthousiastes à l'idée de concevoir et d'offrir à leurs étudiants des expériences et des activités qui transformeront leur vie.



Annexe A - Liste des établissements participants à ECM (établissements principaux et partenaires de consortiums)

ÉTABLISSEMENTS PRINCIPAUX

1. Algonquin College
2. British Columbia Institute of Technology
3. Cambrian College
4. Camosun College
5. Canadore College
6. Cégep de Rimouski
7. Cégep de Sherbrooke
8. Cégep de Trois-Rivières
9. Cégep Édouard-Montpetit
10. Cégep Marie-Victorin
11. Collège Ahuntsic
12. Collège Boréal
13. Collège de Maisonneuve
14. Collège Montmorency
15. College of the North Atlantic
16. College of the Rockies
17. Dalhousie Agricultural Campus of Dalhousie University
18. Douglas College
19. Durham College
20. Fanshawe College
21. George Brown College
22. Georgian College
23. Humber College
24. Keyano College
25. Kwantlen Polytechnic University
26. Langara College
27. Marine Institute
28. Medicine Hat College
29. Mohawk College
30. New Brunswick Community College
31. Niagara College
32. NorQuest College
33. North Island College
34. Northern Alberta Institute of Technology (NAIT)
35. Northern Lights College
36. Nova Scotia Community College
37. Portage College
38. Red Deer Polytechnic
39. Red River College
40. Saskatchewan Indian Institute of Technologies (SIIT)
41. Saskatchewan Polytechnic
42. Sault College
43. Selkirk College
44. Seneca College of Applied Arts and Technology
45. Sheridan College
46. Southern Alberta Institute of Technology
47. St. Lawrence College
48. Thompson Rivers University
49. Collège Vanier

PARTENAIRES D'UN CONSORTIUM

50. Aurora College
51. Coast Mountain College
52. Nicola Valley Institute of Technology
53. Parkland College
54. University of the Fraser Valley
55. Yukon University

Annexe B - Résultat immédiat n° 1110

Résultat immédiat	Indicateurs de rendement clé	Résultats au 31 mars 2022
Résultat immédiat n° 1110 : Accroissement de l'accès et de la participation des étudiants canadiens de niveau postsecondaire (en particulier des d'étudiants de groupes sous-représentés) aux possibilités d'études/de travail internationales dans le cadre de leur programme d'études, en particulier dans les pays non traditionnels	1110-#9 Nombre annuel de participants au projet pilote, désagrégé par groupes cibles et par genre	360 (198 virtuels, 97 physiques, 65 hybrides)
		230 étudiants de groupes sous-représentés, 130 autres étudiants : 234 femmes, 119 hommes, 7 de genre autre
	1110-#10 Nombre et pourcentage annuel de participants qui s'identifient comme appartenant à des groupes cibles (étudiants à faible revenu, autochtones, en situation de handicap), désagrégés par groupes cibles et par genre	230 (144 femmes, 80 hommes, 6 de genre autre)
		64 %
		18 % étudiants autochtones (65) 14 % étudiants en situation de handicap (52) 51 % étudiants à faible revenu (182)
	1110-#11 Pourcentage de participants qui auraient (ou n'auraient pas) participé à l'expérience de mobilité vers l'étranger sans le soutien du projet pilote de mobilité, désagrégé par groupes cibles et par genre	27 % (96 étudiants) n'auraient PAS participé sans le financement d'ECM : (66 femmes, 28 hommes, 2 de genre autre) (61 étudiants à faible revenu, 15 en situation de handicap, 21 étudiants autochtones)
	1110-#12 Pourcentage de participants qui sont satisfaits des activités financées par le projet pilote	83 % (67 étudiants sur les 81 qui avaient terminé leur expérience d'ECM)
1110-#13 Nombre de participants ayant reçu un crédit/une reconnaissance académique pour leur participation au projet pilote	35/81 ont reçu un crédit (43 %)	
	29/81 ne savent pas (36 %)	

	1110-#14 Nombre et pourcentage annuels d'expériences d'étudiants dans des pays non traditionnels (autres que le Royaume-Uni, la France, l'Australie ou les États-Unis), désagrégés par groupes cibles et par genre	250 étudiants (69 %)
		195 femmes, 85 hommes, 5 de genre autre
		159 (63 %) étudiants issus de groupes sous-représentés contre 92 autres étudiants
Résultat n° 1111 Les participants de groupes d'étudiants cibles ont reçu des bourses pour étudier/travailler à l'étranger, y compris dans des pays non traditionnels	1111-#15 Nombre d'étudiants demandant une bourse, désagrégé par groupes cibles, genre et pays (traditionnel ou non traditionnel)	360 (198 virtuels, 97 physiques, 65 hybrides)
		230 étudiants de groupes sous-représentés, 130 autres étudiants : 234 femmes, 119 hommes, 7 de genre autre
		250 étudiants (69 %)
		195 femmes, 85 hommes, 5 de genre autre
		159 (63 %) étudiants issus de groupes sous-représentés contre 92 autres étudiants
	1111-#16 Nombre d'accords signés entre les ÉPS et des partenaires dans des pays non traditionnels	<i>*Cet indicateur de rendement clé n'a pas été mesuré pendant l'exercice 2021-2022 pour les projets de mobilité, mais il sera inclus dans le rapport de l'exercice 2022-2023.</i>
	1111-#17 Nombre de participants par type d'expérience (travail ou études) et mode (virtuel ou en personne)	AIT = 47
		Études = 199 AIT et études = 114
		Virtuel = 198
		Physique = 97 Les deux = 65
1111-#18 Nombre de participants par durée de l'expérience de mobilité (par exemple court terme (1-4 semaines); moyen	Court terme = 196	
	Moyen terme = 128	

	terme (4-16 semaines); long terme (16 semaines ou plus))	Long terme = 36
	1111-#19 Montant du financement versé sous forme de bourses à des étudiants de groupes ciblés (c'est-à-dire les étudiants à faible revenu, autochtones ou en situation de handicap)	Virtuel = 275 237,03 \$ Physique à court terme = 262 463,25 \$ Physique à moyen terme = 27 500,00 \$ Physique à long terme = 0 TOTAL du financement direct aux étudiants de groupes sous-représentés = 5652 00,28 \$ (56 % du financement total d'ECM accordé dans l'exercice 2021-2022)
	1111-#20 Nombre de pays non traditionnels impliqués dans le programme pilote	32
	1111-#21 Montant du financement fourni aux participants du projet pilote pour qu'ils se rendent dans des pays autres que le Royaume-Uni, la France, l'Australie et les États-Unis	<i>*La répartition des fonds par pays de destination dépensés pendant la période de référence n'est qu'une estimation</i> 235 065,00 \$

Annexe C - Résultat immédiat n° 1120

Résultat immédiat	Indicateurs de rendement clé	Résultats au 31 mars 2022
Résultat immédiat no 1120 - Meilleure connaissance des compétences interculturelles et des capacités de réseautage professionnel	1120-#22 Pourcentage de participants estimant que l'expérience a considérablement enrichi leur apprentissage au niveau postsecondaire	58 %
		47/81
	1120-#23 Pourcentage de participants qui déclarent avoir établi des relations professionnelles avec un collègue ou un pair qui vit ou travaille dans un pays étranger (par exemple réseaux mondiaux)	69 %
		56/81
	1120-#24 Perception de l'évolution des compétences polyvalentes et transférables (par exemple amélioration des compétences interculturelles, de la pensée critique ou de l'adaptabilité), désagrégées par groupes cibles et par genres	<i>Cet indicateur de rendement clé n'a pas été mesuré pendant l'exercice 2021-2022 pour les projets de mobilité, mais il sera présenté dans le prochain exercice financier.</i>
	1120-#25 Pourcentage d'étudiants participant au projet pilote qui déclarent se sentir mieux préparés pour le marché du travail à la suite de leur expérience de mobilité	60 %
		49/81
	1120-#26 Pourcentage de participants se déclarant satisfaits de leur expérience de mobilité et des aides reçues pour la mise en réseau, l'aide prédépart et le soutien général	70 %
57/81		

	1120-#27 Pourcentage de participants qui, une fois diplômés, prévoient poursuivre leurs études au niveau postsecondaire à la suite de l'expérience de mobilité	53 % (43/81)
	1120-#28 Pourcentage de participants déclarant avoir une meilleure connaissance des problèmes mondiaux, désagrégé par ÉEP, programmes (étude ou expérience d'apprentissage intégré au travail), groupe cible et genres	<i>Cet indicateur de rendement clé n'a pas été mesuré pendant l'exercice 2021-2022 pour les projets de mobilité, mais il sera présenté dans le prochain exercice financier.</i>
	1120-#29 Pourcentage de participants qui déclarent vouloir effectuer une carrière internationale à la suite de l'expérience de mobilité	40 %
		32/81
	1120-#30 Pourcentage de participants qui disent se sentir mieux préparés à vivre des expériences de mobilité vers l'étranger ou plus désireux de le faire	69 %
		56/81
Résultat n° 1121 Les participants reçoivent des informations et du soutien avant et après l'expérience, notamment une formation aux	1121-#31 Nombre de participants ayant bénéficié d'un soutien/de séances de formation avant/après l'expérience, y compris des consignes de sécurité, désagrégé par groupe cible	Prédépart = 429¹ Étudiants autochtones : 89 Étudiants en situation de handicap : 49 Étudiants à faible revenu : 193 Autres étudiants admissibles : 98
		Après l'expérience = 298 Étudiants autochtones : 66 Étudiants en situation de handicap : 27 Étudiants à faible revenu : 120 Autres étudiants admissibles : 81

¹ La formation avant l'expérience et les services complémentaires sont parfois fournis aux étudiants avant qu'ils ne soient officiellement invités à participer via le portail d'ECM et ne correspondront donc pas toujours au nombre de participants déclarés dans une période donnée.

techniques de réseautage international, des informations sur la sécurité et un soutien personnalisé pour les étudiants des groupes cibles	1121-#32 Nombre d'étudiants cibles bénéficiant de services complémentaires, désagrégé par groupes cibles	Services complémentaires = 522 Étudiants autochtones : 118 Étudiants en situation de handicap : 51 Étudiants à faible revenu : 223 Autres étudiants admissibles : 130
	1121-#33 Montant total de l'aide non financière accordée aux participants	106 145,03 \$

Annexe D - Résultat intermédiaire n° 1200

Résultat intermédiaire	Indicateurs de rendement clé	Résultats au 31 mars 2022
Résultat intermédiaire n° 1200 : Renforcement de la culture de la mobilité vers l'étranger sur les campus canadiens d'ÉPS et renforcement de la capacité d'offrir des programmes de mobilité vers l'étranger	1200-#36 Nombre et pourcentage d'ÉPS offrant des activités de mobilité étudiante vers l'étranger, désagrégé par province et région	59 + partenaires d'un consortium (la désagrégation par province et région est présentée aux pages 6 et 7 du présent rapport)
	1200-#37 Nombre d'ÉPS qui participent à des projets innovants	<i>Aucun financement du volet innovation n'a été accordé au cours de cet exercice</i>
	1200-#38 Perception par les ÉPS de l'amélioration de leur capacité à fournir des programmes de mobilité vers l'étranger	Amélioration de la capacité globale d'offrir les activités d'ECM : 59 % Amélioration de la capacité d'offrir des activités d'ECM aux étudiants de groupes sous-représentés : 59 % Amélioration de la capacité d'offrir des activités d'ECM à des destinations non traditionnelles : 42 %
	1200-#39 Perception des groupes cibles quant à la manière dont leurs besoins et attentes ont été satisfaits par les programmes de mobilité vers l'étranger	47 % 38/81 étudiants ont déclaré que leurs besoins étaient très bien satisfaits ou extrêmement bien satisfaits

Annexe E - Résultat immédiat n° 1210

Résultat immédiat	Indicateurs de rendement clé	Résultats au 31 mars 2022
Résultat immédiat n° 1210 : Renforcement de la capacité des ÉPS canadiens à tester des occasions innovantes et accessibles et un soutien pour les étudiants à participer à des stages d'études/de travail à l'étranger	1210-#40 Nombre de nouveaux documents et outils élaborés/testés pour promouvoir la mobilité vers l'étranger et améliorer la qualité des activités (par exemple stratégies de sensibilisation et de recrutement pour les étudiants de groupes sous-représentés, stratégies de marketing/matériel de communication validés, politiques et procédures de santé et de sécurité adaptées)	108
	1210-#41 Pourcentage d'administrateurs de collèges qui conviennent que les projets financés ont renforcé la capacité à mettre en œuvre des programmes de mobilité vers l'étranger	59 %
		35/59 responsables de projet
Résultat n° 1211 : Les ÉPS canadiens reçoivent des fonds pour mettre en œuvre des activités de mobilité, notamment pour tester les idées nouvelles ou innovantes qui enrichissent les activités de	1211-#42 Montant moyen du financement reçu pour des projets et/ou partenariats innovants	<i>Aucun financement du volet innovation n'a été accordé au cours de cet exercice</i>
	1211-#43 Nombre et type de projets innovants financés	<i>Aucun financement du volet innovation n'a été accordé au cours de cet exercice</i>
	1211-#44 Nombre de participants au projet pilote servis dans le cadre de projets innovants, désagrégé par groupe cible, genre et s'ils sont directement ou indirectement servis	<i>Aucun financement du volet innovation n'a été accordé au cours de cet exercice</i>

mobilité au Canada.	1211-#45 Nombre de propositions reçues	73
	1211-#46 Nombre de propositions qui ont été financées et montant alloué par projet	59
		Total : 26 267 310,95 \$ Moyenne par projet : 445 208,66 \$

Annexe F - Résultat immédiat n° 1220

Résultat immédiat	Indicateurs de rendement clé	Résultats au 31 mars 2022
Résultat immédiat n° 1220 : Amélioration de la collaboration, du partage de l'information et des rapports sur les expériences de mobilité vers l'étranger dans les ÉPS canadiens pour améliorer la prestation des programmes de mobilité vers l'étranger	1220-#47 Nombre et pourcentage d'ÉPS canadiens qui participent à des activités de mise en commun des connaissances par elles-mêmes	29 établissements sur 49 (59 %) ont participé à des activités de mise en commun des connaissances par eux-mêmes, organisées par eux-mêmes ou par d'autres ÉPS; 107 activités de mise en commun des connaissances ont été organisées par les établissements eux-mêmes
	1220-#48 Nombre de partenariats pour établis par les ÉPS pour la mise en œuvre des activités, par type de partenariat (innovation) et désagrégé par partenariats au Canada et avec des entités à l'étranger	<i>Aucun financement du volet innovation n'a été accordé au cours de cet exercice</i>
	1220-#49 Nombre et pourcentage d'ÉPS qui fournissent toutes les données requises	100 % 59/59
Résultat n° 1221 : Résultats clés, impacts, stratégies de mise en œuvre, pratiques exemplaires et leçons apprises documentées et mises en commun dans tout le secteur postsecondaire canadien	1221-#50 Nombre de produits de mise en commun des connaissances sur les expériences de mobilité vers l'étranger (par exemple rapports, études de cas) créés	108
	1221-#51 Nombre et type d'activités de mise en commun des connaissances organisées par CICan/UnivCan et nombre d'ÉPS participant à ces activités	7 activités organisées par ECM 42 sur les 49 établissements participants de CICan y ont participé
	1221-#52 Pourcentage d'ÉPS qui soumettent les rapports annuels dans les délais impartis	57/59 (96 %)

Annexe G - Boîte à outils numérique d'ECM

<https://toolkit.globalskillsopportunity.ca/fr/home>



COLLEGES & INSTITUTES CANADA | COLLÈGES & INSTITUTS CANADA